

iZOF11 - Módulo de comutação de relé unico (1 via)

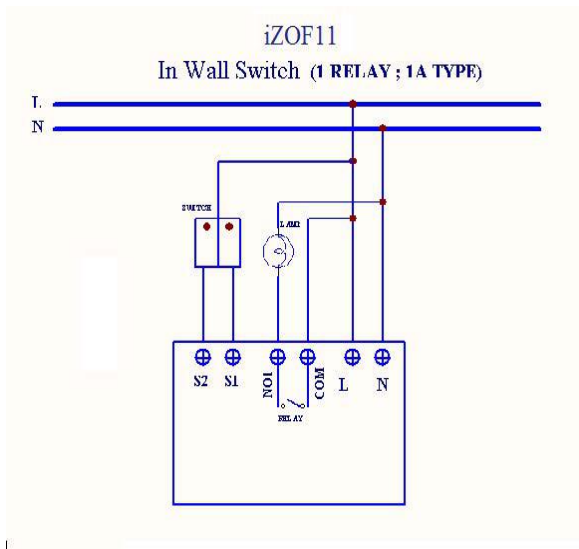
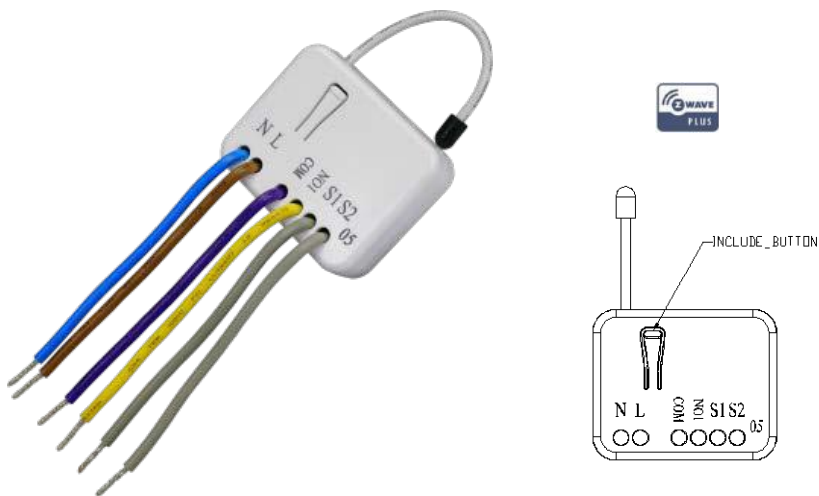


Fig 1. Montagem

Este módulo de comutação na parede é um transceptor que é um dispositivo habilitado para segurança com base na tecnologia Z-Wave Plus, e é totalmente compatível com qualquer rede habilitada para Z-Wave. O design de mini tamanho permite que o módulo possa se esconder facilmente na caixa de parede e isso será bom para a decoração da casa. Como o iZOF11 é compatível com a Classe de Comando de Segurança, ele pode aprender com o Controlador Seguro. A sua funcionalidade e as classes de comando suportadas são idênticas quando incluídas como um dispositivo seguro e não seguro.

Há muitos tipos de aplicação usando o módulo para alternar Load On e Off, uma aplicação principal é o controle de luz. Se conectar o terminal COM diretamente ao terminal AC Line, a nova tecnologia de calibração de relé inteligente pode reduzir a corrente de emergência causada pela carga e permitir que o módulo funcione perfeitamente com vários tipos de luz como a luz incandescente, fluorescente e LED. Este módulo também pode se conectar a fonte de alimentação alternativa como DC 12V para ligar / desligar a luz MR-16 de 12V como a seguinte imagem.



Adicionar à rede Z-Wave

No invólucro dianteiro, há um botão de ligar / desligar com o indicador LED abaixo, o qual é usado para ligar e desligar o alternar ou realizar inclusão, exclusão, reinicialização ou associação. Quando a primeira alimentação é aplicada, seu LED acende e desliga alternadamente e repetidamente em intervalos de 0,5 segundos. Isso implica que não foi atribuído um ID de nó e iniciar a inclusão automática.

Auto Inclusão

A função de auto-inclusão será executada enquanto o interruptor de parede não possuir identificação de nó e apenas conecte a chave à potência principal.

Nota: O tempo limite de inclusão automática é de 2 minutos durante o qual as informações do nó da estrutura do explorador serão emitidas uma vez a cada vários segundos. Ao contrário da função "inclusão", como mostrado na tabela abaixo, a execução da inclusão automática é livre de pressionar o botão Ligar / Desligar no Switch.

A tabela abaixo lista um resumo da operação das funções básicas do Z-Wave. Consulte as instruções para o controlador primário certificado da Z-Wave para acessar a função de Configuração e para incluir / excluir / associar dispositivos

Função	Descrição	Anotações
Nó sem ID	O Z-Wave Controller não aloca uma ID de nó para o Switch.	LED 2-seg ligado, 2-seg desligado
Inclusão	1. Coloque o controlador Z-Wave no modo de inclusão seguindo as instruções fornecidas pelo fabricante do controlador	Um toque um flash LED
	2. Pressionando o botão Incluir do iZOF11 três vezes dentro de 2 segundos entrará no modo de inclusão.	
Exclusão	1. Coloque o controlador Z-Wave no modo de exclusão seguindo as instruções fornecidas pelo fabricante do controlador.	Um toque um flash LED
	1. Pressionar o botão Incluir do iZOF11 três vezes dentro de 2 segundos entrará no modo de exclusão.	
	O ID do nó foi excluído.	0,5s Ligado, 0,5s Desligado (Insira a inclusão automática)
Reset	1. Pressionar o botão Incluir do iZOF11 três vezes dentro de 2 segundos entrará no modo de inclusão.	Utilize este procedimento apenas no caso de o controlador principal estar perdido ou de outra forma inoperável.
	2. Dentro de 1 segundo, pressione o botão Incluir do iZOF11 novamente por 5 segundos.	

	3. Os IDs são excluídos.	0,5s Ligado, 0,5s Desligado (Insira a inclusão automática)
Associação	1. O iZOF11 é um dispositivo de Z-Wave que sempre escuta, então as associações podem ser adicionadas ou removidas por um controlador a qualquer momento. Ou se o seu controlador exigir que o iZOF11 envie um "quadro de informações de nó" ou NIF para associações, então, pressionar o botão Ligar / Desligar três vezes em 2 segundos fará com que o iZOF11 envie seu NIF	
	2. Há apenas um grupo para o switch	
✗Incluir uma identificação de nó atribuída pelo controlador Z-Wave significa inclusão. Excluir um ID de nó atribuído pelo controlador Z-Wave significa exclusão. ✗Falha ou sucesso na inclusão / exclusão do ID do nó pode ser visualizado a partir do controlador Z-Wave.		

Às vezes, as pessoas não são fáceis de executar exclusão ou inclusão, especialmente quando o iZOF11 já está instalado em uma caixa de parede. Para resolver este problema, o iZOF11 suporta uma característica especial que pode usar S1 ou S2 para executar "exclusão, inclusão, reinicialização ou associação" nos primeiros 3 minutos quando conectar pela primeira vez à energia principal.

Indicação LED

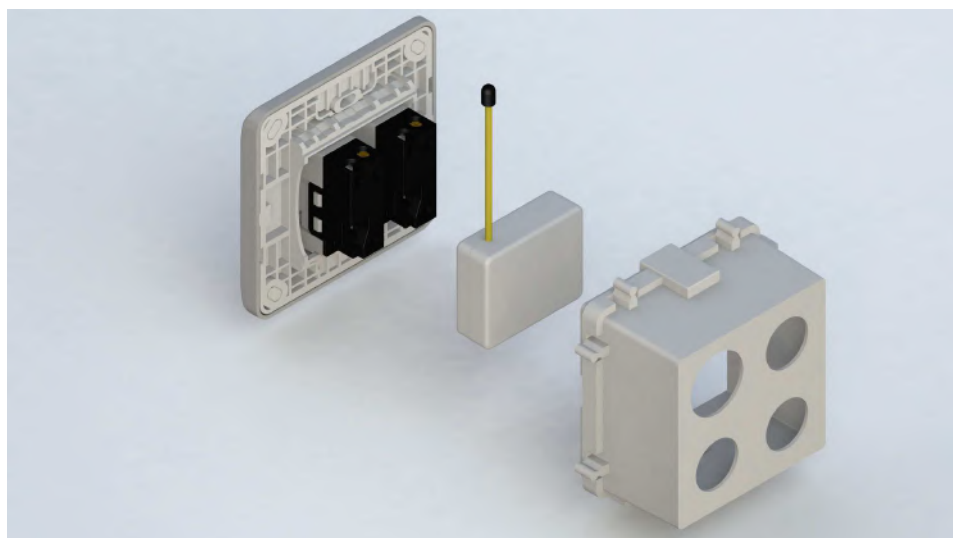
Para distinguir em que modo a chave está, veja a partir do LED para identificação.

Tipo de estado	Indicação LED
Normal	Sempre que ligamos e desligamos o iZOF11 pelo S1 S2 ou botão On / Off ou RF, o LED acende-se quando ligar; enquanto LED desligado quando desligado.
Nó sem ID	Sob operação normal, quando o Switch não recebeu uma ID de nó, o LED pisca e desliga alternadamente em intervalos de 2 segundos. Pressionando S1 S2 ou botão Ligar / Desligar, ele deixará de piscar temporariamente.
Aprender	Quando o iZOF11 está no modo de aprendizagem, o LED acende e desliga alternadamente e repetidamente em intervalos de 0,5 segundos.
Sobrecarga	Quando ocorre um estado de sobrecarga, o Interruptor está desativado, cujo LED acende e desliga alternadamente a intervalos de 0,2 segundos. O estado da sobrecarga pode ser apagado desligando e reconectando o interruptor para a energia principal.

Escolhendo um local adequado

1. Não localize o interruptor voltado para a luz solar direta, o local humido ou empoeirado.
2. A temperatura ambiente adequada para o interruptor é 0 ° C ~ 40 ° C.
3. Não localize o interruptor onde existam substâncias combustíveis ou qualquer fonte de calor, p. incêndios, radiadores, caldeiras etc.
4. Depois de colocá-lo em uso, o corpo de Switch se tornará um pouco quente de qual fenômeno é normal.

Instalação



1. Coloque o interruptor de parede em uma caixa de parede e conecte o fio de alimentação AC L, N ao conector iZOF11 L, N.
2. Conecte o interruptor de parede ao iZOF11 como Fig1.
3. Existem 3 modos iZOF11 podem ser configurados para combinar diferentes tipos de interruptor de parede, consulte o modo 3-1 de Borda / Pulso / Deslocamento de borda, descrito na próxima seção deste manual do utilizador.
4. Se o modo Edge-Toggle tiver sido configurado e o S1 S2 estiver conectado ao interruptor bi-estável normal, toda vez que mudar o estado do interruptor de parede também irá trocar o estado do Relé 1.

Resolução de problemas

Sintoma	Motivo da falha	Recomendação
O interruptor não está funcionando e o LED está desligado	1. O Switch não é conectado ao poder principal 2. O interruptor avariou	1. Verifique conexões de energia 2. Não abra o interruptor e enviá-lo para reparo.
O LED Switch iluminando, mas não pode controlar o interruptor ON / OFF da carga anexada	Verifique se a conexão de carga no interruptor possui sua própria chave ON / OFF	Defina o interruptor ON / OFF da carga anexada a ON
O LED Switch iluminando, mas o detector não pode controlar o Switch	1. Não realizar associação 2. A mesma interferência de frequência	1. Realizar associação 2. Aguarde e volte a tentar
LED continua piscando	Sobrecarga ocorre	Remova a carga anexada ou verifique continuamente, mas não pode controlar
		max. a carga não pode exceder 85 ° C (230Vac / 120Vac) (carga resistiva)

Especificações

Tensão operacional	100 ~240VAC /50Hz/60Hz
Carga máxima	11A (230Vac/120Vac)(Carga resistiva)
Alcance	Mínimo 40m no interior na linha de visão ao ar livre de 100 m
Temp. de operação	0°C ~ 40°C
Alcance da frequência	iZOF11-1: 868.40MHz; 869.85MHz(EU) / iZOF11-2: 908.40MHz; 916.00MHz(USA/Canada) / iZOF11-3: 922.5MHz/ 923.9MHz/ 926.3MHz (Taiwan/JP)

** As especificações estão sujeitas a alterações e melhorias sem aviso prévio.

Aviso:

1. Conecte para desconectar da fonte de alimentação; não conecte a linha.
2. Não exceda a classificação máxima